

QUAR.

TIERS

CONSULTATION
INTERNATIONALE

DE

DEM.



RÉPUBLIQUE
FRANÇAISE

*Liberté
Égalité
Fraternité*

AIN

Dossier de presse
4 mars 2025

CONSULTATION
INTERNATIONALE
QUARTIERS
DE DEMAIN



« Face à l'urgence climatique et à la nécessité d'une transition écologique et sociale, nous devons repenser en profondeur notre conception de l'espace public. »

Rachida Dati,
ministre de la Culture

Pendant trop longtemps, les quartiers populaires ont été perçus comme des espaces marginalisés, voués à l'échec. Cette perspective s'avère non seulement injuste, mais fondamentalement erronée : ces territoires regorgent de créativité et d'initiatives qui méritent d'être reconnues et mises en valeur.

Face à l'urgence climatique et à la nécessité d'une transition écologique et sociale, nous devons repenser en profondeur notre conception de l'espace public. Imaginer et construire des lieux attractifs : c'est tout l'enjeu du programme *Quartiers de demain* initié par le Président de la République en 2023.

Dix sites ont été sélectionnés à travers la France pour expérimenter des solutions concrètes, adaptées aux réalités locales. Sur chacun de ces dix sites, trois équipes ont été retenues. Composées des meilleurs professionnels et d'architectes de générations et d'horizons différents, elles auront pour mission de bâtir des solutions pérennes au service des habitants, eux-mêmes impliqués dans ce processus à travers des jurys citoyens.

Les quartiers et leur renouveau constitueront la toile de fond de l'année 2025 en matière d'architecture avec plusieurs événements : la Manufacture des quartiers à la Cité de l'architecture, des journées nationales dédiées aux « architectures du quotidien » et une exposition autour du dispositif *Quartiers de demain* dès décembre.

J'adresse toutes mes félicitations aux équipes qui auront pour belle mission de transformer le cadre de vie de nos concitoyens. Je sais qu'elles feront preuve de l'ambition et de la créativité nécessaires à la conception de la ville de demain !



« Penser et concevoir nos nouvelles manières d'habiter nos territoires et nos logements doit se faire avec et au service de la population. Avec *Quartiers de demain*, les architectes, élus, maîtres d'ouvrages et habitants explorent, expérimentent et mettent en œuvre des solutions, capables de transformer nos quartiers en alliant le beau, l'innovation et le respect de notre environnement. Réhabiliter, adapter, améliorer le cadre de vie... ces dix quartiers pilotes doivent constituer des initiatives inspirantes et exemplaires pour penser la rénovation urbaine de demain, inclusive, durable et construite avec les habitants. »

Valérie Létard,
ministre auprès du ministre de l'Aménagement du territoire et de la Décentralisation, chargée du Logement



« La valeur incontestable de *Quartiers de demain* est de penser la ville du futur en additionnant le talent des urbanistes à l'expertise du quotidien des habitants. »

Juliette Méadel,
ministre déléguée auprès du ministre de l'Aménagement du territoire et de la Décentralisation, chargée de la Ville

Une consultation internationale inédite

Les quartiers prioritaires de la politique de la ville (QPV) accueillent 5,3 millions d'habitants. Des banlieues des grandes villes jusqu'au coeur des petites et moyennes villes, les 1 362 quartiers prioritaires de France métropolitaine prennent des formes variées : grands ensembles construits après-guerre en périphérie, cités minières ou encore tissus denses des faubourgs et des centres-villes. Divers par leur histoire, leurs formes, leur qualité de vie, les quartiers prioritaires ont en commun des vulnérabilités accrues, en particulier face au changement climatique.

La consultation internationale *Quartiers de demain*, lancée à l'initiative du Président de la République, a pour ambition de mobiliser l'innovation et l'excellence architecturale, urbaine et paysagère afin d'accélérer la transformation de dix quartiers et de capitaliser à l'échelle nationale en faveur de la politique de la ville. Elle permettra la réalisation de projets en capacité d'entraîner un effet levier sur l'ensemble du quartier voire au-delà, en offrant une réponse aux attentes des habitants et une contribution exemplaire à la transition écologique.

L'objectif : faire de l'aménagement et de l'architecture des leviers d'accélération des transitions écologiques, sociales et culturelles, dans le respect et la valorisation des milieux et des histoires singulières de chaque territoire.

Les trois objectifs

O1

Réaliser des projets démonstrateurs de la transition socio-écologique

pour améliorer durablement la qualité du cadre de vie et du quotidien tout en faisant émerger des réponses novatrices en matière de neutralité carbone, d'adaptation au changement climatique, de préservation de la biodiversité et de gestion durable des ressources.

O2

Renouveler les modes de faire par l'expérimentation et la participation citoyenne

Quartiers de demain place la participation des habitants au coeur des projets afin de leur permettre de devenir les acteurs majeurs des changements. Il s'agit également de faire en sorte que ces réalisations répondent à leurs besoins, aux spécificités des territoires et qu'ils aient un impact positif sur l'emploi et les compétences locales.

O3

Valoriser l'héritage des quartiers prioritaires de la politique de la ville

la consultation encourage l'émergence des projets démonstrateurs visant à réhabiliter et revaloriser l'existant dans une démarche d'économie circulaire et de préservation des ressources.





Méthode

10 sites de projet

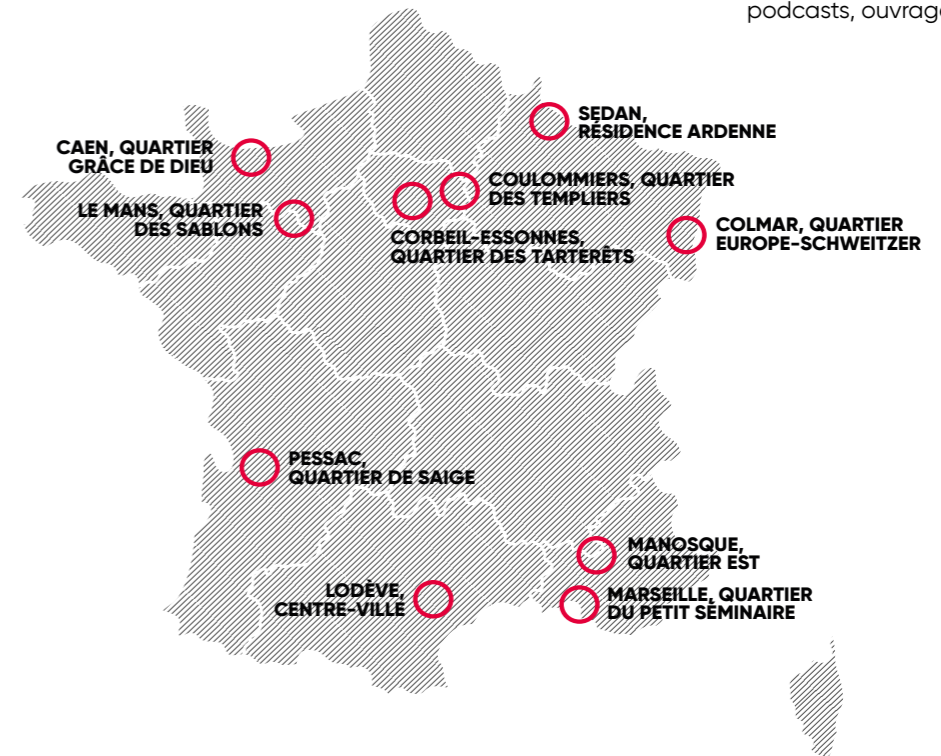
Dix sites de projet font l'objet de la consultation internationale *Quartiers de demain*, représentatifs de la diversité des QPV en France (petites villes comme territoires métropolitains, quartiers de grands ensembles mais aussi tissus denses en centre-bourg...) et des enjeux auxquels les architectes, les paysagistes et les urbanistes sont confrontés (réhabilitation de logements, aménagement d'espaces publics, construction d'équipements scolaires ou sportifs, etc.).

30 équipes finalistes

492 groupements pluridisciplinaires (architectes, urbanistes, paysagistes...) ont répondu à la consultation fin 2024. Parmi eux, 30 équipes finalistes ont été sélectionnées et concourront au dialogue compétitif. Les nombreux lauréats de prix nationaux et internationaux rejoignent de jeunes équipes de concepteurs et concourent dans un dialogue compétitif simultané sur 10 sites. Un exercice de prospective inédit pour construire la vision de la rénovation urbaine de demain.

Un débat national sur la transformation des QPV

Quartiers de demain constitue un lieu de réflexion, d'expérimentation et de diffusion des projets dans les quartiers prioritaires de la ville. Une « manufacture des quartiers » permettra de faire vivre un débat national entre professionnels et auprès du grand public sur la transformation durable des QPV. La consultation s'amplifie par un programme de recherche interdisciplinaire, des événements grand public dans toute la France ainsi qu'une série de podcasts, ouvrages et de reportages.



Calendrier

NOV. - DÉC. 2024
Ouverture des candidatures des concepteurs à la consultation internationale

FÉVRIER 2025
Sélection de 3 équipes par site, immersion dans les quartiers et lancement du dialogue compétitif

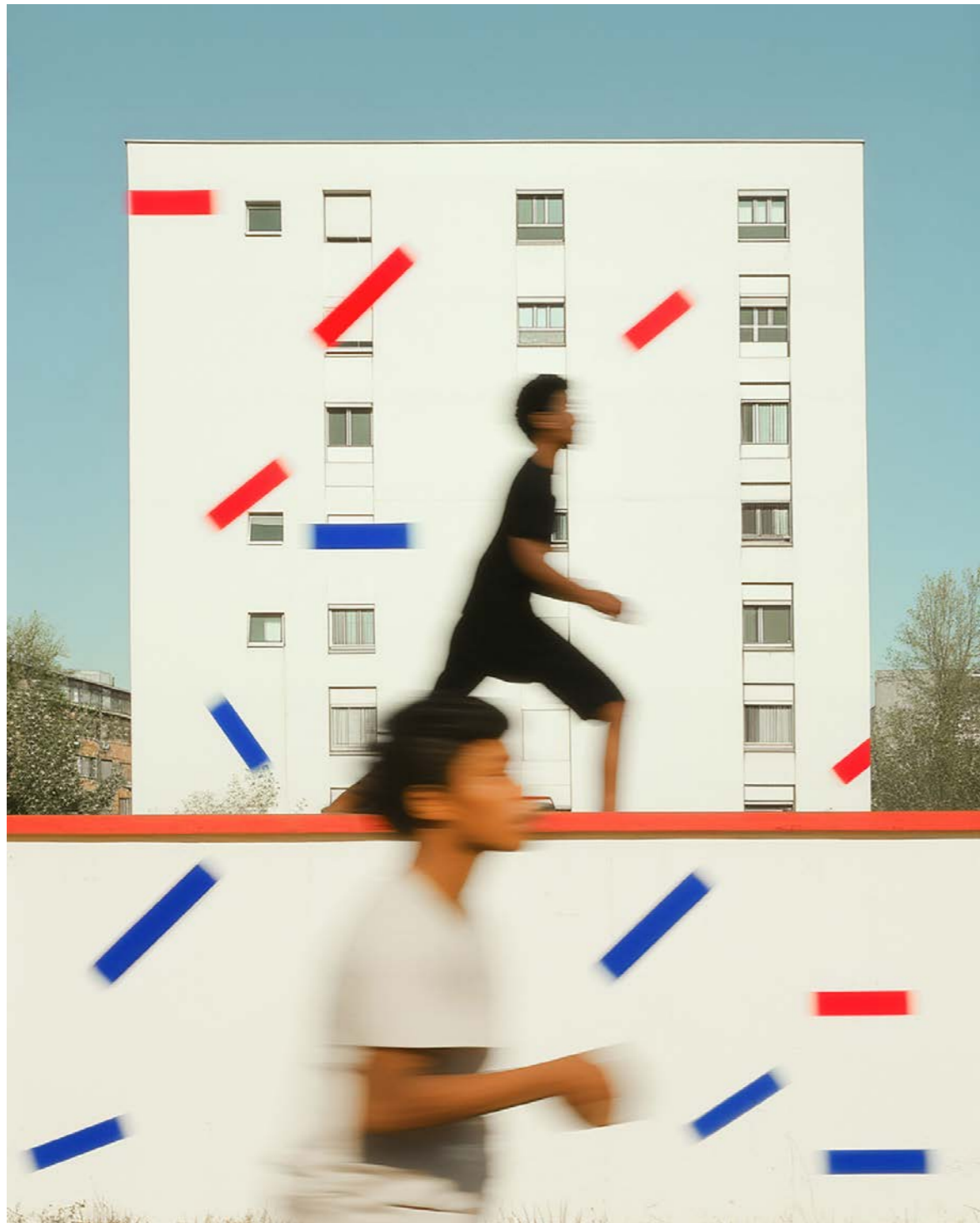
FÉVRIER-MARS 2025
10 résidences de sites, échanges entre les concepteurs et les habitants

4 ET 5 MARS 2025
Rencontres nationales Quartiers de demain autour des grands enjeux des QPV


MAI-JUIN 2025
10 Manufacture de quartiers pour co-concevoir les projets avec les habitants
6 JUIN 2025
Manufacture nationale à la Cité de l'architecture et du patrimoine

OCTOBRE 2025
Désignation des lauréats sur chaque site

2 DÉCEMBRE 2025
Exposition Quartiers de demain à la Cité de l'architecture et du patrimoine



Pour plus d'informations
sur la consultation :
quartiers-de-demain.archi.fr

Suivez en direct la consultation
sur les réseaux sociaux :  

Découvrez la fabrique
des *Quartiers de demain* en podcast :



Caen, quartier Grâce de Dieu

**Projet de restructuration
de l'immeuble Langevin,
de son offre de logements,
de son socle, et aménagement
des espaces attenants**

Maîtrise d'ouvrage :
Caen la Mer Habitat

Partenaires :
Préfecture du Calvados
Ville de Caen
Communauté urbaine
Caen la Mer
Normandie Aménagement
Banque des Territoires
Action Logement
Région Normandie
EPFN





Découvrez
le site

Le site de projet

L'immeuble Langevin s'intègre dans le quartier de grands ensembles de la Grâce de Dieu. Cet immeuble de 8 étages a été livré en 1963 et compte actuellement 107 logements.

L'ambition du projet

- Démontrer l'alternative à la démolition : transformer les logements vétustes et énergivores en logements performants et qualitatifs équivalents à une production neuve.
- Concevoir une résidence intergénérationnelle en diversifiant le type de logements.
- Viser l'exemplarité environnementale, en favorisant des matériaux biosourcés et issus de l'économie circulaire (réemploi).



Les questions posées aux concepteurs

- Comment réinterpréter la figure de la barre de logements au profit d'une nouvelle image architecturale, en s'appuyant sur des techniques de rénovation répliquables sur ce type de patrimoine ?
- Quelle programmation développer dans le socle d'un immeuble pour permettre la création d'activités favorisant les liens avec les habitants du quartier ?
- Comment maximiser le développement de la biodiversité dans un cadre contraint de rénovation avec des solutions frugales et sans démultiplier les coûts d'entretien ultérieurs ?

« Ce projet est une chance pour la Ville et le quartier de la Grâce de Dieu, mais plus largement, une voie pour repenser l'habitat et l'habiter, à l'heure des transitions écologiques et démographiques. »

Aristide Olivier,
maire de Caen et
Valérie Mespoulhès,
directrice générale
de Caen La Mer Habitat

Les équipes retenues sur le site de Caen

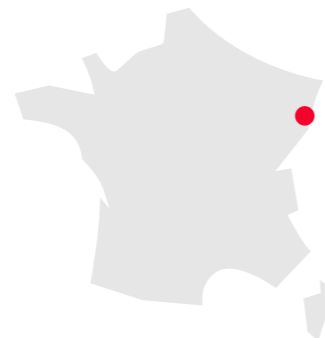
Mandataire SERGISON BATES (Royaume-Uni)	Mandataire LIN (Allemagne)	Mandataire LA SODA
Ingénierie fluides thermique ESPACE TEMPS	Ingénierie TCE BETEM	Énergie thermique fluides ESPACE TEMPS
Structure EVP INGENIERIE	Économiste ANM	Structure EVP INGENIERIE
Économiste BECQUART	Expertise en développement éco ANM	Économiste VPEAS
Expertise en développement éco COURTOISIE URBAINE	Compétence développement durable BETEM	Expertise en développement éco BERENICE POUR LA VILLE ET LE COMMERCE
Expertise en montage opérationnel COURTOISIE URBAINE	Architecte cotraitant CSA, Camille SALOMON ARCHITECTE	Expertise en montage opérationnel BERENICE POUR LA VILLE ET LE COMMERCE
Développement durable ESPACE TEMPS	Urbanisme et programmation Adélaïde Atelier d'Urbanisme	Compétence développement durable ESPACE TEMPS
Architecte cotraitant SELARL HART BERTELOOT ATELIER ARCHITECTURE TERRITOIRE		Architecte cotraitant ERWAN BONDUELLE
Paysagiste cotraitant ATELIER JEAN CHEVALIER		Réemploi ESPACE TEMPS
Réemploi ESPACE TEMPS		Dépollution désamiantage démolition BLEU BLANC VERT
Expertise historique, patrimoniale et fonctionnelle ATELIER RICHARD KLEIN ARCHITECTE		
BET Ingénierie des façades enveloppes Sas ETE		



Colmar, quartier Europe- Schweitzer

Aménagement de la Plaine Pasteur, vaste espace public, en un lieu de rencontre et de nature, doté d'une identité forte et accessible à tous

Maîtrise d'ouvrage :
Ville de Colmar



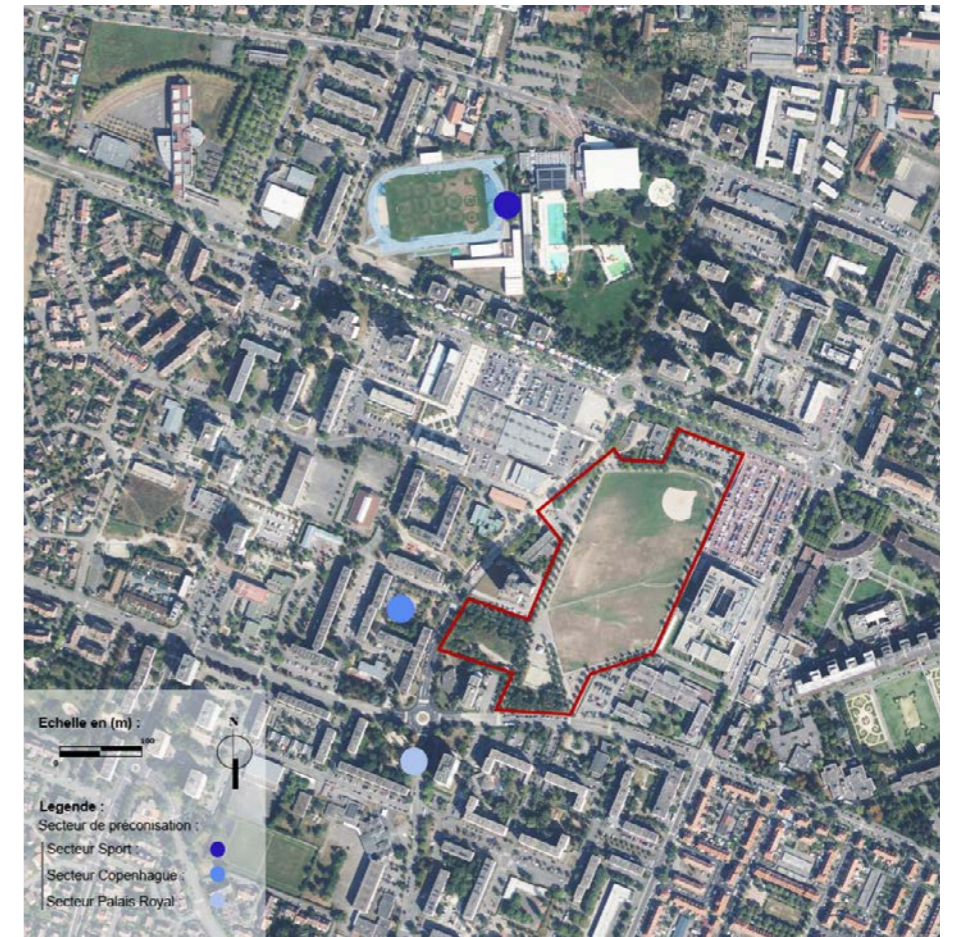
Découvrez
le site

Le site de projet

La Plaine Pasteur est un vaste espace de 5,5 ha situé à l'ouest de Colmar, entre les hôpitaux et le quartier prioritaire Europe-Schweitzer. Distant de 2 km du centre-ville, il ne présente que peu d'aménités paysagères et de qualité environnementale et souffre d'un manque d'usage par la population mais peut se prévaloir de vastes vues sur les Vosges, et d'une situation centrale.

L'ambition du projet

- Concevoir un espace public pour faire cohabiter une diversité d'usages sportifs, de loisir et de convivialité tout en préservant la naturalité
- Faire de la Plaine Pasteur un lieu à l'attractivité forte à l'échelle de la ville et de l'agglomération et un véritable levier de cohésion sociale, en la concevant comme un espace inclusif, où chacun puisse trouver sa place.
- S'appuyer sur une approche scientifique rigoureuse en matière de stratégie environnementale et de développement de la biodiversité.



Les questions posées aux concepteurs

- Comment faire d'un aménagement paysager un vecteur d'identité et d'attractivité pour le territoire ?
- Comment penser l'aménagement non pas comme un espace figé mais comme un espace vivant amené à évoluer et à s'enrichir au fil des saisons et des années, notamment en termes de biodiversité ?
- Comment s'appuyer sur une pluralité d'usages pour faire d'un aménagement paysager un lieu appropriable par tous les publics dans une dynamique de lien avec son environnement proche ?

« Quartiers de demain est, pour Colmar, une opportunité unique d'imaginer et de créer ensemble un espace public en plein cœur du quartier prioritaire, qui alliera excellence environnementale et cohésion sociale. Un Central Park à l'alsacienne... »

Eric Straumann,
maire de Colmar

Les équipes retenues sur le site de Colmar

Mandataire Agence L'Anton	Mandataire Atelier Jacqueline Osty	Mandataire BASE
Paysagiste urbaniste AGENCE L'ANTON & ASSOCIES	Paysagiste urbaniste Atelier Jacqueline Osty & Associés	Paysagiste urbaniste BASE
Architecte ATELIER CITE ARCHITECTURE sarl	Architecte Inessa HanschArchitecte SARL	Architecte BASE
Sociologie urbaine TRAIT CLAIR	Sociologie urbaine Socio en Ville - Bénédicte de Lataulade	Sociologie urbaine Sónia LAVADINHO - Bfluid recherche & expertise
Expertise écologique TRANS-FAIRE	Expertise écologique Biotope – Agence Grand Est, Antenne Alsace	Expertise écologique EODD INGENIEURS CONSEILS
Ingénierie VRD OTEIS S.A.S.	Ingénierie VRD TPF Ingénierie S.A.S.	Ingénierie VRD ARTELIA
Expertise prévention situationnelle CRONOS CITY LAB (SS traitant)	Expertise prévention situationnelle CRONOS CITY LAB	Expertise prévention situationnelle CRONOS CONSEIL
Economie de la construction OTEIS S.A.S.	Economie de la construction TPF Ingénierie S.A.S.	Economie de la construction ARTELIA
Ingénierie TCE OTEIS S.A.S.	Ingénierie TCE TPF Ingénierie S.A.S.	Ingénierie TCE ARTELIA
Ingénierie écologique et gestion hydraulique SINBIO SCOP	Développement durable SOL PAYSAGE	Préfiguration, prototypage, activation Atelier NA



Corbeil- Essonnes, quartier des Tarterêts

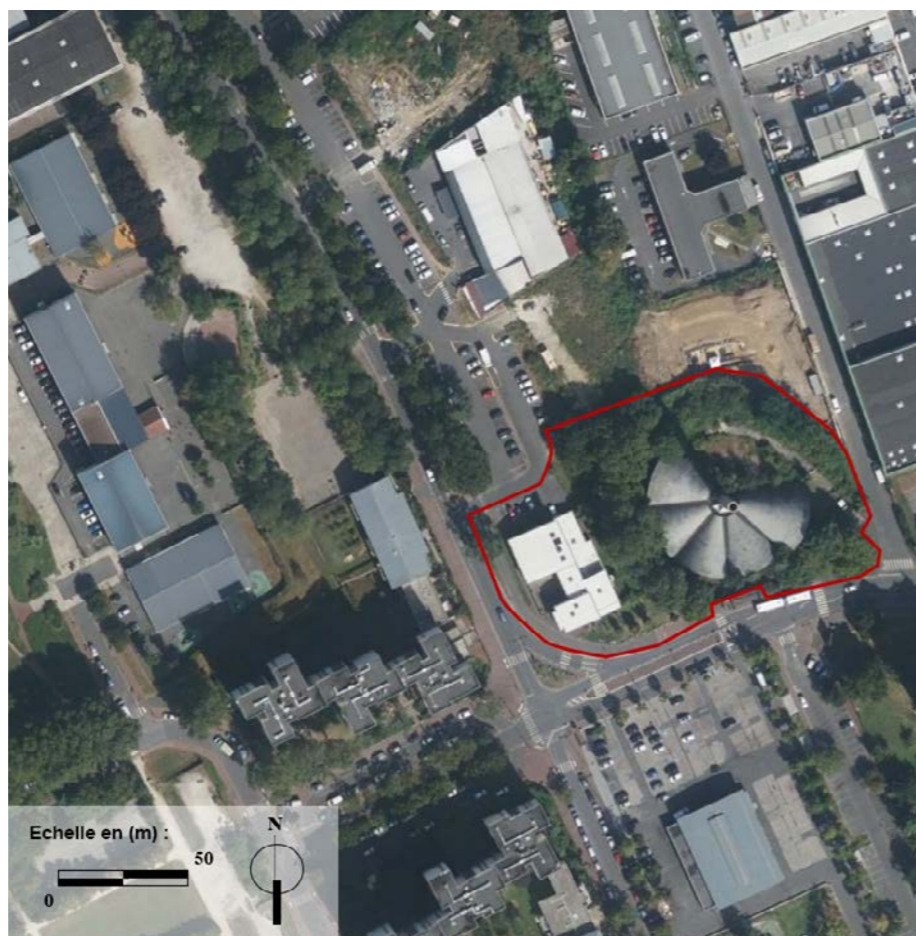
Réhabiliter la chaufferie du quartier, bâtiment emblématique du patrimoine industriel du XX^e siècle, pour réaliser un équipement culturel rayonnant et pluridisciplinaire

Maîtrise d'ouvrage :
Ville de Corbeil-Essonnes



Le site de projet

Œuvre de Jean Pierre Jouve et Roland Dubrulle, d'une surface de 1280 m², la chaufferie présente un plan circulaire de 50 m de diamètre. Une grande cheminée en béton culminant à 36 m marque le cœur de l'édifice. Cinq corolles en voile de béton mince de 11cm d'épaisseur se déploient à partir de ce point central. Implantée sur un terrain de 5 500 m² en fort dénivelé, la chaufferie se développe sur deux niveaux. L'année 2013 voit la fin d'exploitation de la chaufferie. Elle est inscrite au titre des Monuments historiques depuis 2016.



L'ambition du projet

■ Prendre en compte un désir de vivre mieux « ensemble » et de refonder un espace commun : après l'incendie de la médiathèque de quartier en 2014, le besoin d'un lieu ouvert à tous s'est exprimé au fil des concertations avec la population.

■ Répondre aux besoins culturels, éducatifs et sociaux des habitants des Tarterêts et de la ville tout en procurant un vrai rayonnement au territoire.

■ Répondre à une ambition environnementale forte en identifiant les techniques de rénovation à mobiliser pour ce patrimoine singulier qui doivent viser la frugalité et devenir une référence.

■ Améliorer la qualité paysagère du site par la création d'un jardin, véritable îlot de fraîcheur comme principe actif d'une démarche bioclimatique et valoriser un monument historique par le paysage.

Les questions posées aux concepteurs

– Comment construire la programmation culturelle, sociale et éducative d'un équipement rayonnant en cœur de QPV ?

– Comment valoriser un patrimoine emblématique du XXe siècle en répondant à de nouveaux usages ?

– Comment faire de cette opération un vecteur d'appropriation pour le quartier, d'attractivité et de rayonnement pour le territoire, et ce à toutes les échelles (quartier, ville, agglomération, région) ?

« Construite en 1969 au cœur du quartier des Tarterêts de Corbeil-Essonnes, la Chaufferie est l'œuvre des architectes Roland et Richard Dubrulle et Jean-Pierre Jouve. Désaffectée en 2014, la commune rachète le bâtiment et en demande l'inscription aux Monuments historiques, accordée le 7 avril 2016.

Dans le cadre de la consultation *Quartiers de demain*, sa restauration va lui permettre de devenir un Centre Culturel ouvert sur le quartier, la ville et au-delà. »

Bruno Piriou,
maire de Corbeil-Essonnes,
2^e vice-président
à Grand Paris Sud



Découvrez
le site

Les équipes retenues sur le site de Corbeil-Essonnes

Mandataire

H2O

Architecte du patrimoine

Eugene

Architecte

Martial Marquet

Paysage

Altitude 35

Structure

Equilibre

Acoustique

Peutz

HQE

Milieu Studio

Fluides, performance énergétique, économiste

IGREC

Mandataire

DEVAUX
& DEVAUX ARCHITECTES

Architecte associé

Freaks

Paysage

Iris Chevret

BET structure

Bollinger + Grohmann

Acoustique

Studio DAP

Ingenierie fluide

Choulet

Développement durable

Franck Boutte

Économiste

BMF

VRD

Lollier

Scénographie

Kanju

Culture

Le troisième pole

Mandataire

STUDIO GANG
(États-Unis)

Architecte patrimoine

Nasca

Paysagiste cotraitant

Après la pluie

BET ingenierie TCE

Berim

BE Acoustique

Aida

Consultant développement durable

AGI2D

Programmation, concertation et participation

The street society



Découvrez le site

Le site de projet

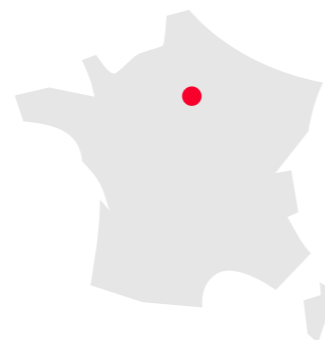
Le quartier des Templiers est un site panoramique qui bénéficie d'une ouverture directe sur la campagne proche. La partie sud comporte une polarité, qui regroupe l'école Jean de la Fontaine, un centre commercial de proximité, un gymnase et l'église. Le projet consiste à regrouper les écoles Jean de la Fontaine et Jehan de Brie et d'y associer une offre petite enfance pour fonder un nouveau pôle éducatif.



Coulommiers, quartier des Templiers

Projet de rénovation et d'extension d'un pôle éducatif ouvert sur la ville en cœur du quartier

Maîtrise d'ouvrage :
Ville de Coulommiers



L'ambition du projet

- Ouvrir l'école sur la ville, pour en faire un élément d'animation du cœur du quartier au même titre que la polarité commerciale.
- Coupler performance environnementale et soin apporté aux usages, en le lien avec les équipements structurants du quartier.
- Créer un « bâtiment manifeste » de l'école de demain en associant la communauté éducative.

Les questions posées aux concepteurs

- Comment réinterpréter la figure de l'école pour intégrer les enjeux actuels d'usage et en faire un équipement sécurisé mais ouvert sur la ville ?
- Comment faire de la rénovation de l'école Jean de la Fontaine un démonstrateur pour le territoire sur le plan du bilan carbone (réemploi, efficacité énergétique, production d'énergie, matériaux bio sourcés, etc.) ?
- Comment maximiser le lien au grand paysage et développer la biodiversité à travers un travail de réaménagement des espaces publics, des cœurs d'îlot et des cours de récréation ?

« Grâce à cette sélection, Coulommiers bénéficiera des compétences nécessaires pour imaginer un projet de pôle scolaire durable et innovant au cœur du quartier des Templiers, favorisant l'épanouissement des enfants et l'amélioration du cadre de vie. »

Laurence Picard,
maire de Coulommiers

Les équipes retenues sur le site de Coulommiers

Mandataire CATHRIN TREBELJAHR	Mandataire VURPAS	Mandataire YLÉ
<p>Architecte mandataire CATHRIN TREBELJAHR ARCHITECTE</p> <p>Urbaniste LES MARNEURS</p> <p>Ingenieur VRD ATEVE</p> <p>Ingenieur Fluides THERMI FLUIDES</p> <p>Ingenieurur structure ATELIER MASSE</p> <p>Economie de la construction EXECO</p> <p>Programmation architecturale et urbaine (dont commerce) METAMORPHOSES URBAINES (SAS)</p> <p>Développement durable ZEFCO</p> <p>Réemploi et matériaux biosourcés R-USE</p>	<p>Architecte mandataire VURPAS ARCHITECTES Mandataire</p> <p>Urbaniste RESEAU(X) PAYSAGE & URBANISME</p> <p>Ingenierie TCE GUSTAVE Ingénieur du bois (Structure) OTEIS (Fluides)</p> <p>Economie de la construction VURPAS ARCHITECTES</p> <p>Programmation architecturale et urbaine (dont commerce) INITIAL Consultants</p> <p>Développement durable OTEIS</p> <p>Réemploi et matériaux biosourcés CYCLE UP</p> <p>Architecte associé COMMUNE - ATELIER D'ARCHITECTURE</p> <p>Design, réemploi et concertation Sara de Gouy, designer d'espace - architecte</p> <p>Paysage RESEAU(X) PAYSAGE & URBANISME</p> <p>Cuisine ICP</p> <p>Acoustique GENIE ACOUSTIQUE</p>	<p>Architecte mandataire YLÉ Architectes mandataire</p> <p>Urbaniste DJAO-RAKITINE SAS</p> <p>Ingenierie TCE OTEIS</p> <p>Economie de la construction Eco+Construire</p> <p>Programmation architecturale et urbaine (dont commerce) ALPHAVILLE</p> <p>Développement durable ZEFCO</p> <p>Réemploi et matériaux biosourcés YLÉ Architectes</p> <p>Architecte associé BC Architects</p> <p>Programmation commerciale Bérénice pour la ville et le commerce</p> <p>Acoustique PEUTZ & Associés</p> <p>Cuisine BEGC</p>



Le Mans, quartier des Sablons

Projet de restructuration de l'immeuble de bureaux « Le Laffitte », de son rez-de-chaussée commercial et d'une moyenne surface alimentaire, et aménagement des espaces publics attenants

Maîtrise d'ouvrage : Cénovia Cités, aménageur





Le site de projet

L'immeuble de bureaux « Le Laffitte » et son centre commercial occupent une place stratégique au sein du projet urbain du quartier des Sablons. Ce bâtiment vétuste de 5 niveaux tertiaires est l'entrée visuelle du quartier en descendant du tramway. Il est constitué d'un rez-de-jardin commercial et associatif, avec une différence de niveaux et des façades aveugles limitant l'ouverture du bâtiment sur l'extérieur.



L'ambition du projet

- Reconstituer une polarité commerciale et une offre d'activités attractive en cœur de quartier.
- Imaginer des propositions architecturales ambitieuses en rompant avec l'image standardisée et donner des pistes de répliquabilité quant à leur rénovation.
- Améliorer la lecture paysagère du site et son insertion urbaine et écologique : la désimperméabilisation et la végétalisation de surfaces importantes (parking, dalle, supermarché, bretelle routière) serviront cette ambition.

Les questions posées aux concepteurs

- Comment réinterpréter la figure du centre commercial de quartier en lien avec un marché de plein vent pour en faire un lieu de vie attractif, inclusif et sécurisé ?
- Quelle programmation tertiaire et d'activité développer pour créer de l'emploi local et appuyer le développement économique d'un QPV ?
- Quel traitement architectural proposer pour renouveler l'image d'un bâtiment tertiaire tout en assumant une forme de répliquabilité quant aux techniques de rénovation de façade ?

« Le bâtiment "Le Laffitte" occupe une place stratégique comme entrée visuelle du quartier et comme vecteur de transformation urbaine autour duquel devra se reconstituer un pôle de commerces de proximité et de services. La consultation *Quartiers de demain* s'organise à un moment idéal pour approfondir le programme et lancer la réhabilitation. C'est une chance pour Le Mans Métropole. »

Stéphane Le Foll,
maire du Mans,
président du Mans Métropole

Les équipes retenues sur le site du Mans

Mandataire Syvil	Mandataire Raum 404 (Suisse)	Mandataire DADOUR DE POUS
Architecte urbaniste mandataire Syvil architectures	Architecte urbaniste mandataire Raum404 GmbH	Architecte urbaniste mandataire Dadour de Pous architecture
Ingénierie TCE Albert & Co, Agence Milae	Ingénierie TCE Eléments Ingénierie, T/E/S/S atelier d'ingénierie	Ingénierie TCE Terrell SAS
Économie de la construction Albert & Co	Économie de la construction Non mentionnée	Économie de la construction VPEAS
Expertise en montage opérationnel Urbanova	Expertise en montage opérationnel Alphaville (SAS)	Expertise en montage opérationnel SoletDev
Développement durable Albert & Co	Développement durable Eléments Ingénieries	Développement durable Atmos Lab
Réemploi Bellastock	Programmation urbaine Alphaville (SAS)	Réemploi Olso Réemploi – Les Chantiers de Demain
Concertation Atelier Isla	Programmation commerciale Bérénice pour la ville et le commerce	Architecte associé Gaëtan Redelsperger architecture
Paysage Bourgeois Gaches Camille	Architecte urbaniste ESTRAN	Développement de projet immobiliers et urbanisme solidaires SoletDev Conseil
Electricité BETELEC	BET sûreté et sécurité Cronos City Lab	Aménagement paysager Cyrille Marlin paysagiste
VRD (voirie et réseaux divers) Ingénierie Réalisation Immobilière Foncière	BET façades T/E/S/S atelier d'ingénierie	Acoustique Gui Jourdan
		Concertation SoletDev



Lodève, centre -ville

Aménagement des berges de la Lergue et de la Soulondres et création d'une salle de spectacles dans un ensemble patrimonial

Maîtrise d'ouvrage :
Ville de Lodève



Découvrez
le site

Le site de projet

Les berges de la Lergue et de la Soulondres constituent les deux axes du projet urbain du centre-ville de Lodève, situé en quartier prioritaire de la politique de la ville dans son entièreté. Ce projet urbain comprend leur aménagement en espace public, un volet important sur l'habitat, l'implantation d'une nouvelle salle de spectacle et le développement possible d'une capacité de production hydroélectrique.

L'ambition du projet

- Faire des berges de la Lergue et de la Soulondres un nouvel espace public de référence pour les habitants de Lodève, en leur offrant des espaces ludiques et de détente accessibles à tous, qui soient aussi des îlots de fraîcheur répondant aux impératifs du changement climatique.
- Penser une véritable trame verte et bleue, les berges de rivières étant le berceau d'une biodiversité extrêmement riche.
- Faire primer la résilience dans la conception des aménagements, les rivières étant sujettes à des crues violentes, en intégrant pleinement l'inondabilité des espaces.
- Implanter une nouvelle salle de spectacle en centre ancien pour développer la programmation culturelle du territoire.



Les questions posées aux concepteurs

- Comment requalifier un quartier prioritaire de la politique de la ville à partir de la revalorisation de ses espaces naturels ?
- Comment programmer et concevoir un équipement culturel multi-usages en cœur de QPV ?

« Penser et aménager nos berges de rivière comme un lien entre les quartiers et entre les Lodévois. Créer de nouveaux espaces de vie, partagés par tous les habitants, tout en faisant face au réchauffement climatique et en se protégeant des inondations. C'est l'ambition portée grâce à la consultation *Quartiers de demain.* »

Gaëlle Lévêque,
maire de Lodève

Les équipes retenues sur le site de Lodève

Mandataire Battle i Roig (Espagne)	Mandataire Atelier du Rouget	Mandataire Marti Franch (Espagne)
<p>Architecte / urbaniste URBASTUDIO Architecture & Urbanisme SASU Urbanisme - Architecture - Programmation</p> <p>Architecte / urbaniste SAPIENS Architecture Architecture - réhabilitation</p> <p>Architecte / urbaniste NOMMOS Architecture et Urbanisme Architecture</p> <p>Expertise hydraulique ACTIERRA S.A.S hydraulique</p> <p>Ingénierie structure INGEROP Conseil & Ingénierie Bureau d'études TCE</p> <p>Ingénierie fluides INGEROP Conseil & Ingénierie Bureau d'études TCE</p> <p>Scénographie Agence CLAIR-OBSCUR Scénographie d'équipement</p> <p>Economie construction INGEROP Conseil & Ingénierie Bureau d'études TCE</p> <p>Concertation ATELIER PARENTHÈSE SAS SCOP</p>	<p>Urbaniste paysagiste Atelier du Rouget Simon Teyssou et associés, mandataire associés, architecture, urbanisme, paysage, expertise en scénographie</p> <p>Architecte Atelier du Rouget Simon Teyssou et associés</p> <p>Ingénierie VRD SUD INFRA ENVIRONNEMENT VRD</p> <p>Expertise écologique SCOP ARL Cabinet ECTARE SCOPBET Environnement, développement durable</p> <p>Expertise hydraulique SCOP ARL IDDRE BET Hydraulique</p> <p>Ingénierie structure IGETEC TCE</p> <p>Ingénierie fluides IGETEC TCE</p> <p>Scénographie Atelier du Rouget Simon Teyssou et associés</p> <p>Economie construction IGETEC TCE</p> <p>Acoustique SIGMA BET Acoustique</p>	<p>Urbaniste paysagiste EMF ESTUDI MARTI FRANCH, ARQUITECTURA DEL PAISATGE, SL, paysagiste-concepteur, installations de préfiguration / prototypage SARL TRAVERSESES Architecte, paysagiste-concepteur, installations de préfiguration / prototypage</p> <p>Architecte SARL TRAVERSESES, architecte, paysagiste-concepteur, installations de préfiguration / prototypage</p> <p>Ingénierie VRD PRESENTS Agence OCCITANIE, ingénierie VRD</p> <p>Expertise écologique BRL INGENIERIE, expertise hydraulique</p> <p>Expertise hydraulique BRL INGENIERIE, expertise hydraulique</p> <p>Ingénierie structure TERRELL, ingénierie structure</p> <p>Ingénierie fluides BETSO SAS, ingénierie fluides</p> <p>Scénographie SARL PEYTAVIN-CLAVEAU DE LIMA, expertise en scénographie</p> <p>Economie construction SARL ACEEC, économie de la construction</p> <p>Acoustique GUI JOURDAN, expertise acoustique</p> <p>Maîtrise d'usage et urbanisme CREALEAD SA SCOP</p> <p>Concertation en lien avec des associations Tatiana CARMIER</p>



Manosque, quartier de la Ponsonne

Projet de refonte paysagère, restauration écologique du Riou et introduction de nouveaux usages au sein du parc des sports et des loisirs de la Ponsonne

Maîtrise d'ouvrage :
Ville de Manosque





Le site de projet

Le site s'articule autour du Riou des Couquières, l'un des deux cours d'eau qui traversent la ville. Il s'agit d'une véritable plaine des Sports, qui regroupe une variété d'équipements et terrains de jeux. Elle est traversée par une voie verte reliant la centre-ville à la gare SNCF.

L'ambition du projet

- Disposer d'équipements sportifs modernes, en privilégiant la réhabilitation des infrastructures existantes plutôt que leur reconstruction.
- Maximiser les usages pour tenir compte de toutes les pratiques sportives et récréatives et être le support de la lutte contre toute ségrégation sociale et spatiale.
- Renforcer la résilience du territoire face au changement climatique, à travers l'intégration du risque inondation par la renaturation du Riou.
- Développer les mobilités douces pour participer à la décongestion du centre ancien et à la liaison entre le centre-ville et la gare.



Les questions posées aux concepteurs

- Comment transformer un ensemble d'équipements sportifs vieillissants en un parc paysagé, ouvert sur des pratiques sportives renouvelées et des usages récréatifs ?
- Comment concilier la qualité écologique du site avec un accroissement de la fréquentation, liée à la présence d'équipements sportifs plus attractifs ?
- Comment maximiser l'alternative à la voiture dans une agglomération telle que Manosque en développant des solutions en modes doux efficaces et attractives ?

« Je suis très heureux et très reconnaissant que la ville de Manosque fasse partie des 10 sites nationaux sélectionnés pour cette consultation internationale qui va permettre de transformer durablement notre Plaine des sports et des loisirs de la Ponsonne. C'est une chance exceptionnelle de démontrer la capacité des villes moyennes à imaginer des projets structurants et fédérateurs mais cela nous permet aussi de continuer la dynamique engagée pour transformer la Ville. »

Camille Galtier,
maire de Manosque,
président de DLVAgglo

Les équipes retenues sur le site de Manosque

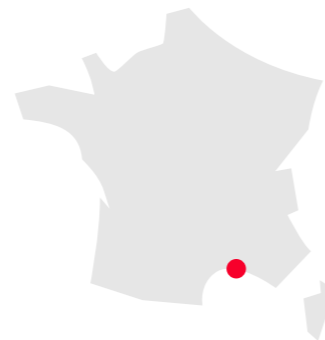
Mandataire ALEP	Mandataire TOPOTEK (Allemagne)	Mandataire Paola Vignano (Italie)
Architecte urbaniste Atelier Régis Roudil	Architecte urbaniste Jean-Marc Chancel	Architecte urbaniste STUDIO PAOLA VIGANO
Expertise écologique François Maquart-Moulin Arbre Ville et Paysage	Expertise écologique ACTIERRA	Expertise écologique BIOTOPE
Expertise mobilité L'usage des lieux	Expertise mobilité INGEROP	Expertise mobilité INGEROP
Expertise hydrologique BIOTEC	Expertise hydrologique INGEROP	Expertise hydrologique ACTIERRA
Programmation d'équipements REAL SPORT INGENIERIE	Programmation d'équipements BELVEDERE	Programmation d'équipements GB2A
Ingénierie VRD BET CERRETTI	Ingénierie VRD INGEROP	Ingénierie VRD INGEROP
Ingénierie TCE ADRET / BATISERF	Ingénierie TCE INGEROP	Ingénierie TCE INGEROP
Economie de la construction ECO+construire	Economie de la construction INGEROP	Economie de la construction INGEROP
Sociologue L'usage des lieux	Concertation, prototypage, urbanisme tactique CABANON VERTICAL	
Programmation d'équipements REAL SPORT INGENIERIE		
Conception lumière Concepto		



Marseille, quartier du Petit Séminaire

Création d'une coulée verte dans un contexte complexe d'un point de vue topographique et hydraulique

Maîtrise d'ouvrage :
Métropole Aix-Marseille-Provence



Découvrez
le site

Le site de projet

La rue de la Maurelle constitue pour le quartier du Petit Séminaire un axe structurant. Support de mobilités, situé dans un talweg, elle est également marquée par son rôle hydrologique de voie inondable et dispose d'un atout, à travers des continuités paysagères, à valoriser au sein d'un quartier qui a fait l'objet de transformations urbaines importantes.

L'ambition du projet

- Réaliser une coulée verte, susceptible de devenir une référence en termes d'adaptation au changement climatique pour les villes méditerranéennes, en lui donnant un rôle d'îlot de fraîcheur et intégrant pleinement son caractère inondable lors des événements climatiques.
- Faire de ce linéaire de la coulée verte un lien à l'échelle du quartier. Support de mobilités, il peut concourir à la pacification des circulations et à la valorisation des transports en communs pour diminuer le recours à la voiture.
- Redessiner un paysage et y fédérer des usages pour transformer durablement ces espaces verts résiduels et aujourd'hui délaissés, en faisant de cet aménagement un levier de cohésion sociale.



Les questions posées aux concepteurs

- Quels matériaux et procédés durables utiliser pour garantir la résilience climatique du quartier et la durabilité des infrastructures ?
- Comment faire d'une trame verte le point d'appui du fonctionnement urbain d'un quartier pour en faire un cadre de vie qualitatif ?

« Je me réjouis que le projet piloté par la Métropole Aix-Marseille-Provence ait intégré cette consultation internationale. Nous attendons des propositions innovantes qui répondront à nos ambitions en matière d'inclusion et d'aménagement durable, pour favoriser de nouveaux programmes d'équipements et d'habitat, aujourd'hui au bénéfice du Petit Séminaire à Marseille, et demain, d'autres quartiers de notre territoire. »

Martine Vassal,
présidente de la Métropole Aix-Marseille-Provence,
présidente du Conseil départemental des Bouches-du-Rhône,
première vice-présidente de Départements de France

Les équipes retenues sur le site de Marseille

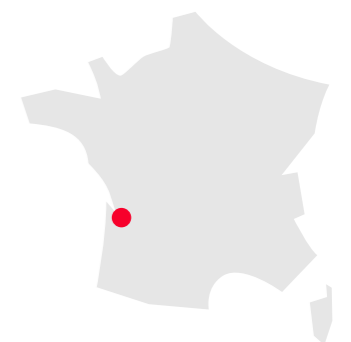
Mandataire FOLLEA-GAUTIER	Mandataire AMT	Mandataire ILEX
<p>Urbanisme (apm) & associés</p> <p>Ingénierie VRD CABINET D'ETUDES RENE GAXIEU</p> <p>Expertise écologique TRANS-FAIRE</p> <p>Sociologie urbaine Agence ARCUS - Benjamin Haurit</p> <p>Expertise hydrologie CARICAIE</p> <p>Expertise prévention sit. SUR&TIS REGIONS</p> <p>Histoire sociale et participation Tiers Lab</p>	<p>Paysagiste AMT-PROJETS URBAINS, PAYSAGERS</p> <p>Urbanisme AMT-PROJETS URBAINS, PAYSAGERS</p> <p>Ingénierie VRD Alto Step</p> <p>Expertise écologique Ecosphere</p> <p>Expertise écologique Audrey Marco</p> <p>Sociologie urbaine CITÉ QUA NON - Camille Hagège</p> <p>Expertise hydrologie Alto Step</p> <p>Paysagiste dédié au suivi de chantier Atelier Mpaysage</p> <p>Paysagiste spécialiste des milieux méditerranéens MB Paysage</p> <p>Photographe Bertrand STOFLETH</p> <p>Concertation et participation La Compagnie des rêves urbains</p>	<p>Paysagiste ILEX</p> <p>Urbanisme ILEX</p> <p>Ingénierie VRD INGEROP</p> <p>Expertise écologique ILEX</p> <p>Sociologie urbaine NUNAAT</p> <p>Expertise hydrologie ACTIERRA</p> <p>Expertise prévention sit. CRONOS CITY LAB</p>



Pessac, quartier de Saige

Réhabilitation de la Tour 08
avec un changement de
destination en vue d'une
réplicabilité et aménagement
de la coulée verte reliant
le quartier au centre-ville et
au domaine universitaire

Maîtrise d'ouvrage :
Domofrance et Ville de Pessac



Le site de projet

Conçu par l'architecte Jean Dubuisson, le quartier de Saige bénéficie d'une localisation stratégique, à l'entrée du domaine universitaire et d'une zone d'emplois attractive, à proximité directe d'un hôpital et sur le tracé du tramway métropolitain. Le site de projet s'inscrit au cœur du quartier sur l'axe Est-Ouest, en englobant les tours actuelles. Cet axe doit être conforté par le dessin d'un espace public structurant : la coulée verte. A l'intersection avec l'axe Nord-Sud, se trouve la Tour 08 dont la réhabilitation doit être étudiée.



L'ambition du projet

- Réaliser une coulée verte pour assurer le lien entre le centre-ville de Pessac et le domaine universitaire et la continuité écologique, et offrir des îlots de fraîcheur et des usages diversifiés.
- Étudier la réhabilitation de la tour 08 et son changement d'usage dans une logique de changement d'image du bâti tout en respectant l'héritage architectural, et d'équilibre économique à atteindre pour la rénovation. À ce titre, le projet pourrait être répliqué au plan local sur tout ou partie du quartier comme au plan national sur d'autres quartiers de la Politique de la ville.
- Développer une rénovation innovante et une conception bas carbone permettant la mixité fonctionnelle attendue.

Les questions posées aux concepteurs

- Comment donner une seconde vie à une tour de logements, valorisant le patrimoine du XX^e siècle ?
- Comment faire de la rénovation de la tour 08 un démonstrateur pour le territoire sur le plan du bilan carbone (réemploi, efficacité énergétique, production d'énergie, matériaux bio sourcés etc.) ?
- Comment s'appuyer sur une pluralité d'usages pour faire d'un aménagement paysager un lieu appropriable par tous les publics, dans une dynamique de lien avec son environnement proche ?

« Pionnière sur les questions environnementales, Pessac fait un pas de plus vers la transition écologique au service du bien-vivre. Portant sur la tour n°8 et la future coulée verte, cette consultation contribuera à la réussite de la rénovation de Saige dans son ensemble. »

Franck Raynal,
maire de Pessac



Découvrez
le site

Les équipes retenues sur le site de Pessac

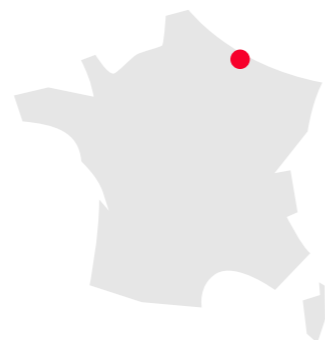
Mandataire 51N4E (Belgique)	Mandataire Dominique Perrault	Mandataire L'AUC
Architecte associé NHA Plan Comun SAS	Architecte associé MBL Architectes	Paysage Studio Mathieu Lucas
Paysage Etablissement SASU	Paysage Inside Outside BV (Amsterdam)	Ingénierie TCE Atmos Lab (DD, anglais), INGEROP, TESS (façade), BMF (eco)
Ingénierie Structure Egitura SAS	Ingénierie TCE Ingérop, Lamoureux acoustique, Axio (eco), Actierra (DD), Arcora (façade)	Ingénierie VRD INGEROP
Ingénierie Fluide Diese SARL	Ingénierie VRD Ingérop	Programmation EPCC
Ingénierie acoustique Atelier Indépendant d'acoustique (AIDA) SARL	Programmation Sol &Dev	Montage opérationnel EPCC
Ingénierie VRD Artelia Consulting SASU	Montage opérationnel Sol &Dev	Présentation situationnel Cronos
Programmation Creaspace SARL	Présentation situationnel GLI	Patrimoine Simon Texier
Montage opérationnel Creaspace SARL	Patrimoine Graham	Urbanisme tactique, préfiguration Vraiment Vraiment
Présentation situationnel CRONOS City Lab /SST	Urbanisme tactique, préfiguration Sol et Dev	Architecture urbanisme UR
Economiste de la construction VPEAS SAS (Ag. BX)	Design énergétique SORANE (Suisse)	
Patrimoine 51N4E Cast SRL		
Urbanisme tactique, préfiguration 51N4E Acte SRL (Belgique) Lafayette Architectes Urbanistes SAS		
Développement durable Atmos Lab Limited (Londres/Angleterre)		



Sedan, Résidence Ardenne

**Projet d'aménagement
des espaces publics
d'un écoquartier patrimonial
et réflexion sur la réhabilitation de
tours de la résidence Ardenne**

Maîtrise d'ouvrage :
Ville de Sedan et Habitat 08



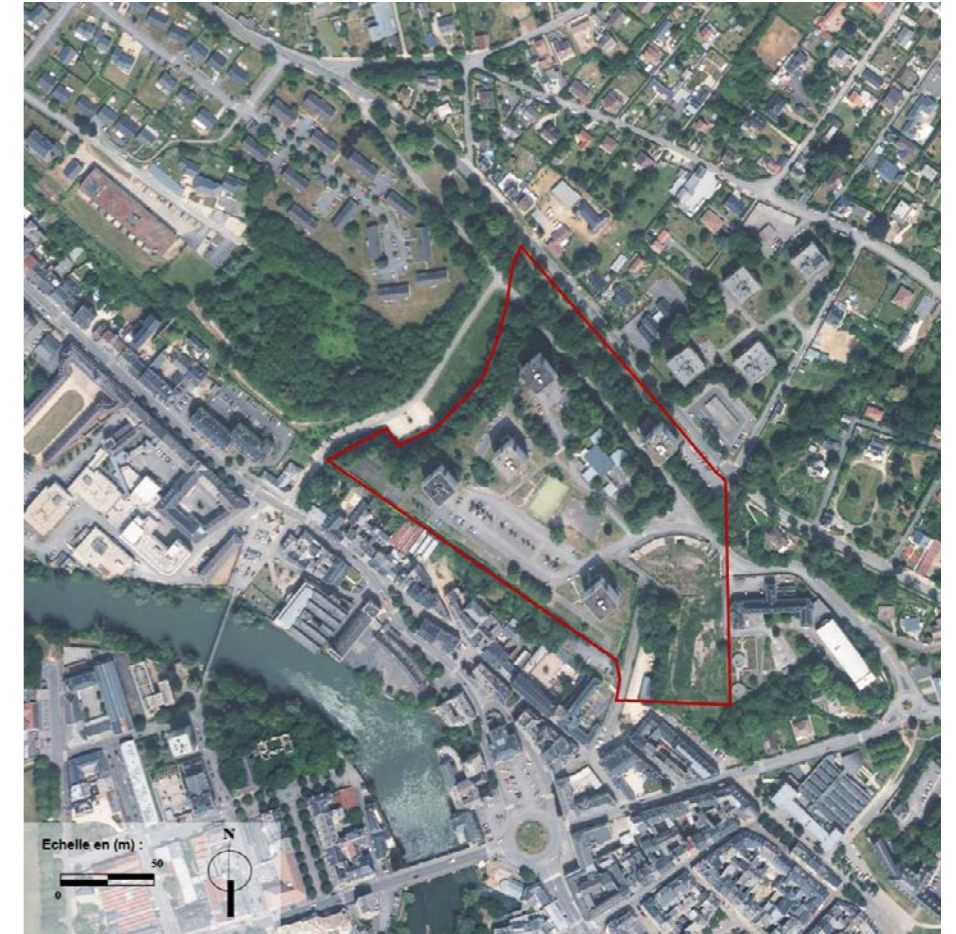
Découvrez
le site

Le site de projet

Le site se développe sur une surface d'environ 5 hectares. Du fait de son dénivelé avec la ville basse et d'un nombre d'accès limité, il est enclavé malgré sa proximité au centre-ville. Il est occupé par 5 tours de logements sociaux gérés par Habitat 08. Il domine la ville et la Meuse par sa situation en promontoire. De belles emprises d'espaces verts, dont une partie peuplée de grands arbres caractérisent le paysage.

L'ambition du projet

- Développer une image contemporaine et innovante qui sache dialoguer avec l'identité patrimoniale de Sedan et du site de projet.
- Inventer, tisser, penser nouvelle morphologie urbaine s'inscrivant dans la valorisation de la « promenade des remparts » et tirant parti de la topographie du site tout en développant des liens forts avec le centre ancien et la Meuse.
- Allier des solutions en réponse à la transition écologique et à l'intégration dans la cité. Une attention au développement de la biodiversité, à la sobriété énergétique, à la lutte contre l'artificialisation des sols, sera prise en compte dans l'aménagement.



Les questions posées aux concepteurs

- Comment s'appuyer sur le caractère patrimonial de Sedan et de son centre ancien pour réinventer les formes urbaines et concevoir un écoquartier.
- Comment développer une nouvelle offre de logements dans un équilibre repensé entre construction neuve et réhabilitation dans un territoire détendu ?
- Comment repenser la figure de la tour sur ce site en promontoire pour en faire un atout paysager ?

« C'est une excellente nouvelle pour le quartier et la ville tout entière. Nous œuvrons de concert avec Habitat 08, le bailleur social majoritairement propriétaire du site et partie prenante de la démarche, nous avons d'ores et déjà esquissé un certain nombre d'orientations avec comme objectif premier de tendre vers un écoquartier patrimonial. »

Didier Herbillon,
maire de Sedan

Les équipes retenues sur le site de Sedan

Mandataire OBRAS	Mandataire XDGA Xaveer de Geter (Belgique)	Mandataire Lab705 (Belgique)
<p>Architecte urbaniste OBRAS</p> <p>Architecte Julien BOIDOT AU</p> <p>Paysagiste RÉSEAU(X)</p> <p>Programmation VILLE OUVERTE</p> <p>VRD LOLLIER</p> <p>TCE bâtiment EVP</p> <p>Économiste CMB</p> <p>Environnement DD ZEFCO</p> <p>Architecte du Patrimoine R. KLEIN</p>	<p>Architecte urbaniste XDGA Xaveer De Geyter</p> <p>Architecte NUNC</p> <p>Paysagiste GRUE</p> <p>Programmation CITYTOOLS</p> <p>Montage CITYTOOLS</p> <p>VRD IVOIRE</p> <p>TCE bâtiment BATISERF</p> <p>Économiste ECO+CONSTRUIRE</p> <p>Environnement DD SOLARES BAUEN</p> <p>Architecte du Patrimoine MATERA</p> <p>Économie circulaire BOMA</p>	<p>Architecte urbaniste LAB705 (BE)</p> <p>Architecte AAC Architecture</p> <p>Paysagiste LANOD</p> <p>Programmation MÉTAMORPHOSES URBAINES</p> <p>Montage MÉTAMORPHOSES URBAINES</p> <p>Autre L'architecture qui dégenre</p> <p>VRD BERIM</p> <p>TCE bâtiment BERIM</p> <p>Économiste BERIM</p> <p>Environnement DD AGI2D</p> <p>Struct. bois / ouv. D'art Ney & Partners- Wow</p> <p>Prototypage ITINÉRAIRE BIS</p> <p>Économie circulaire RENOUVEAU</p> <p>Architecte du Patrimoine LANOD</p>

Gouvernance du programme

Fruit d'un dialogue interministériel, le programme *Quartiers de demain* est porté par le ministère de la Culture, le ministère de l'Aménagement du territoire et de la Décentralisation, le ministère de la Transition écologique, de la Biodiversité, de la Forêt, de la Mer et de la Pêche, le ministère chargé du Logement et le ministère chargé de la Ville. Il est conduit par le groupement d'intérêt public Europe des projets architecturaux et urbains.

Comité des partenaires

Cité de l'architecture et du patrimoine
Banque des territoires
Agence nationale de la cohésion des territoires (ANCT)
Agence Nationale pour la Rénovation Urbaine (ANRU)
Union sociale pour l'habitat (USH)
Conseil national de l'ordre des architectes (CNOA)
Fédération française du paysage (FFP)
Association des maires de France (AMF)
Club Ville Aménagement
Intercommunalités de France
Ville & Banlieue
France Urbaine
Réseau national des aménageurs (RNA)
Fédération Nationale des Conseils d'Architecture, d'Urbanisme et de l'Environnement (FNCAUE)
Fédération nationale des agences d'urbanisme (FNAU)
Mission Interministérielle pour la Qualité des Constructions Publiques (MICQP)
Comité d'histoire de la politique de la ville
Institut de la concertation et de la participation citoyenne (ICPC)
Ecole du renouvellement urbain (ERU)
Efficacity



RÉPUBLIQUE
FRANÇAISE

Liberté
Égalité
Fraternité

EPAU GROUPEMENT
D'INTÉRÊT PUBLIC
L'Europe des Projets
Architecturaux et Urbains



Tour Séquoia
1 place Carpeaux
92055 La Défense Cedex
Tél. : 33(0)1 40 81 93 27
epau.archi.fr

1 place du Trocadéro
75116 Paris
www.citedelarchitecture.fr

Contact :

quartiers-de-demain@developpement-durable.gouv.fr

CONSULTATION INTERNATIONALE QUARTIERS DE DEMAIN

La consultation internationale *Quartiers de demain*, lancée à l'initiative du Président de la République, a pour ambition de mobiliser l'innovation et l'excellence architecturale, urbaine et paysagère afin d'accélérer la transformation de dix quartiers et de capitaliser à l'échelle nationale en faveur de la politique de la ville. Elle permettra la réalisation de projets en capacité d'entraîner un effet de levier sur l'ensemble du quartier voire au-delà, en offrant une réponse aux attentes des habitants et une contribution exemplaire à la transition écologique.



GOVERNEMENT

Liberté
Égalité
Fraternité

Partenaires

